



Maison de Solenn

MAISON DES ADOLESCENTS
COCHIN-PARIS

**UN DEPARTAMENTO DE MEDICINA Y
PSICOPATOLOGIA DEL ADOLESCENTE DE
PARIS**

Ps. Manuela Darzens A., USA - CASR

Dra. Gabriela Guzmán M., Psiquiatra Infanto-Juvenil MDA

**XXI Jornadas USA
26 de Octubre de 2012**

MAISONS DES ADOLESCENTS

- **Clínicas especializadas en adolescencia**
- Creadas en Francia en **2004** luego de la observación de dos hechos
 - No existían instalaciones ni centros de terapia especialmente diseñados para adolescentes.
 - Ausencia de servicios donde los adolescentes, sus familias y los múltiples equipos que tratan adolescentes pudieran reunirse y conectarse en un lugar determinado.
- Actualmente existen **59** Maisons des Adolescents en Francia.
- Aseguran un acceso rápido a cualquier forma de ayuda multidisciplinaria que ellos puedan necesitar, ya sea de salud, social, educacional y/o legal.





Maison de Solenn


MAISON DES ADOLESCENTS
COCHIN - PARIS

Departamento de medicina y de psicopatología del adolescente
del Grupo hospitalario Cochin - Broca- Hôtel Dieu

Dirigido por la Profesora Marie Rose Moro



MAISON DE SOLENN

- Desde **2005**, en el centro de Paris.
 - Centro docente-asistencial de la Asistencia Pública - Hospitales de Paris (APHP), asociado a la Universidad Paris Descartes – Paris 5.
 - Atención integral al adolescente (**11 a 18 años**) y a sus familias.
 - Se ha especializado particularmente en tratamiento de trastornos de la conducta alimentaria y en psiquiatría transcultural.
 - **Equipo pluriprofesional**: pediatras, psiquiatras infanto-juveniles, endocrinóloga, ginecóloga, dermatóloga, gastroenterólogo, enfermeras, psicólogos, nutricionistas, terapeuta ocupacional, educadores, asistente social, profesores, técnicos paramédicos.
 - **Trabajo institucional.**
 - **Trabajo en red** cooperaciones y conexiones con los profesionales de la salud externos (públicos o privados), la Educación Nacional, servicios sociales, servicios de protección del niño, asociaciones locales.
- 





Maison de Solenn
MAISON DES ADOLESCENTS



TRES UNIDADES CLÍNICAS

- Consultas ambulatorias
- Hospital de Día y Centro de Acogida a Tiempo Parcial
- Hospitalización tiempo completo



CÓMO PUEDEN LOS ADOLESCENTES ACCEDER A LA MAISON DES ADOLESCENTS?

- El acceso es fácil y confidencial.
- Acceso posible sin cita previa y sin consentimiento parental previo al “Espace Santé”, acogidos por educador o enfermera, sin costo.
- Solicitud de consulta directamente por las familias o derivación por un profesional que ha estado en contacto con el adolescente o la familia.
- Primera cita para evaluación en consulta siempre con médico psiquiatra o pediatra.
- Prestaciones cubiertas por la seguridad social francesa (70%)



ESPACE SANTÉ

- Dirigido a adolescentes o padres que tienen dudas o dificultades respecto de la salud del adolescente.
- Prevención a través de material educativo.
- Posibilidad de entrevista con un educador o una enfermera.
- Según el caso:
 - La entrevista es suficiente para solucionar el problema.
 - Orientación externa hacia otro centro de salud mental, su médico general o su pediatra posterior a la entrevista.
 - Orientación interna a médico (psiquiatra de adolescentes, pediatra, ginecólogo, endocrinólogo).
 - En caso necesario: llamada al médico psiquiatra o pediatra de turno interno.










UNIDAD DE CONSULTAS

- 50 nuevas solicitudes espontáneas por semana.
- Solicitud de citas por teléfono o vía el “Espace Santé”.
- Consultas y seguimientos
 - Médicos somáticos (pediatría y medicina del adolescente)
 - Médico psiquiátrico
 - Psicológicos (psicoterapias individuales o grupos de apoyo)
 - Enfermería
 - Asistente social
 - Asistencia jurídica
 - Grupo de apoyo para padres de pacientes anoréxicas
 - Grupo de apoyo para hermanos de pacientes



CONSULTAS PEDIÁTRICAS Y DE MEDICINA DEL ADOLESCENTE

- Pediatría general** vacunas, control general, evaluación de un síntoma, temas de crecimiento y pubertad.
 - Diabetología** atención global, evaluación de la problemática, discusión de esquemas terapéuticos de insulina, bomba de insulina, educación terapéutica, actividad física, educación terapéutica.
 - Anorexia nerviosa y síndromes bulímicos**
 - Sobrecarga ponderal y obesidad** evaluación de la problemática.
 - Endocrinología** retraso del crecimiento, retraso de la pubertad, bocio, hirsutismo.
 - Gastroenterología** dolores abdominales, emetofobia, problemas de tránsito.
 - Dermatología** acné, eczemas, psoriasis, estrías, cicatrices, reparación de autolesiones, hirsutismo.
 - Ginecología** sexualidad, anticoncepción, infecciones de transmisión sexual, aborto.
- 

CONSULTAS PSIQUIÁTRICAS Y PSICOLÓGICAS

- Trastornos depresivos
- Trastornos ansiosos
- Fobias (alta prevalencia de fobia escolar)
- Trastornos de la Conducta Alimentaria
- Trastornos del desarrollo de la personalidad
- Psicoterapia:
 - Individual de orientación Psicoanalítica
 - Familiar Sistémica
 - Grupos de apoyo
 - Terapia transcultural grupal o individual
 - Psicodrama psicoanalítico individual
- Psiquiatría de consultoría y enlace









HOSPITALIZACIÓN TIEMPO COMPLETO

- Existen 20 camas para hospitalización
 - 8 camas psiquiátricas (hospitalización libre, no en urgencia)
 - 6 camas pediátricas
 - 6 camas para anorexia nerviosa
- Se realizan hospitalizaciones de tiempo completo, durante la semana o secuencial los fines de semana



CENTRO DE ACOGIDA TERAPÉUTICO A TIEMPO PARCIAL

- Adolescentes entre 11 y 18 años
- Actividades terapéuticas (talleres culturales) 1 a 3 veces por semana
- Controles con un pedopsiquiatra y un equipo multidisciplinario (enfermeras, educadoras, animadores o artistas)
- Corresponden a controles ambulatorios de problemas psicológicos o psiquiátricos



HOSPITAL DE DÍA

- Tratamiento multidisciplinario 1 a 2 días por semana.
- En algunos casos previo o posterior a una hospitalización.
- Actividades terapéuticas (talleres culturales).
- Consultas médicas, de nutricionista, de coordinadora escolar.
- 3 sub-unidades:
 - Trastornos psicopatológicos, tales como depresión, fobia escolar, ansiedad, síndromes bulímicos... (2 días).
 - Trastornos pediátricos: diabetes y obesidad (1 día).
 - Anorexia nerviosa (1 día).



TALLERES CULTURALES

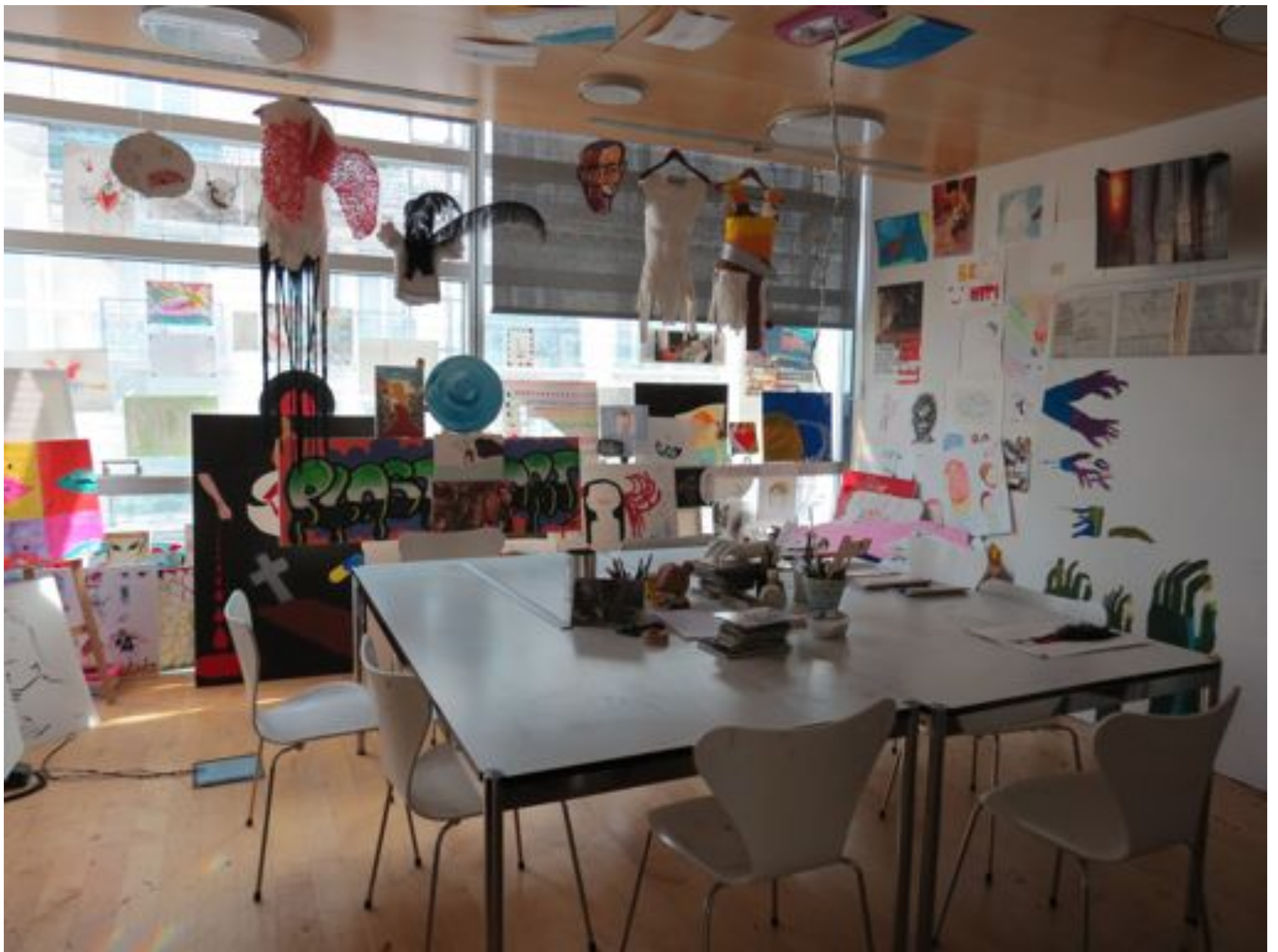
- Diferentes tipos de talleres para los adolescentes que están hospitalizados a tiempo completo o parcial, o que asisten al CATTP.
- Relatan los talleres un animador(a) experto en el tema y una enfermera del equipo tratante
- Espacio donde el adolescente puede expresar sus ideas, deseos, conocer formas nuevas de expresión, facilitándose así la resolución de sus problemas y conflictos.
- Una coordinadora escolar está a cargo del proyecto escolar del paciente. Inicialmente clases individuales e ingreso a Escuela Hospitalaria, posteriormente vuelta a colegio de origen o ingreso a internados terapéuticos.
- Cooperaciones y donaciones de diversas organizaciones.



LISTADO DE TALLERES CULTURALES

- Artes plásticas
- Peluquería
- Creación audio-visual
- Cocina
- Danza
- Escritura
- Educación física y mediaciones corporales
- Escalada
- Espacio moda
- Jardinería
- Video-juegos
- Periodismo y multimedia
- Francés
- Biblioteca
- Música
- Perfumes
- Cinco sentidos
- Filosofía
- Radio
- Rescolarización
- Cuidados estéticos
- Teatro



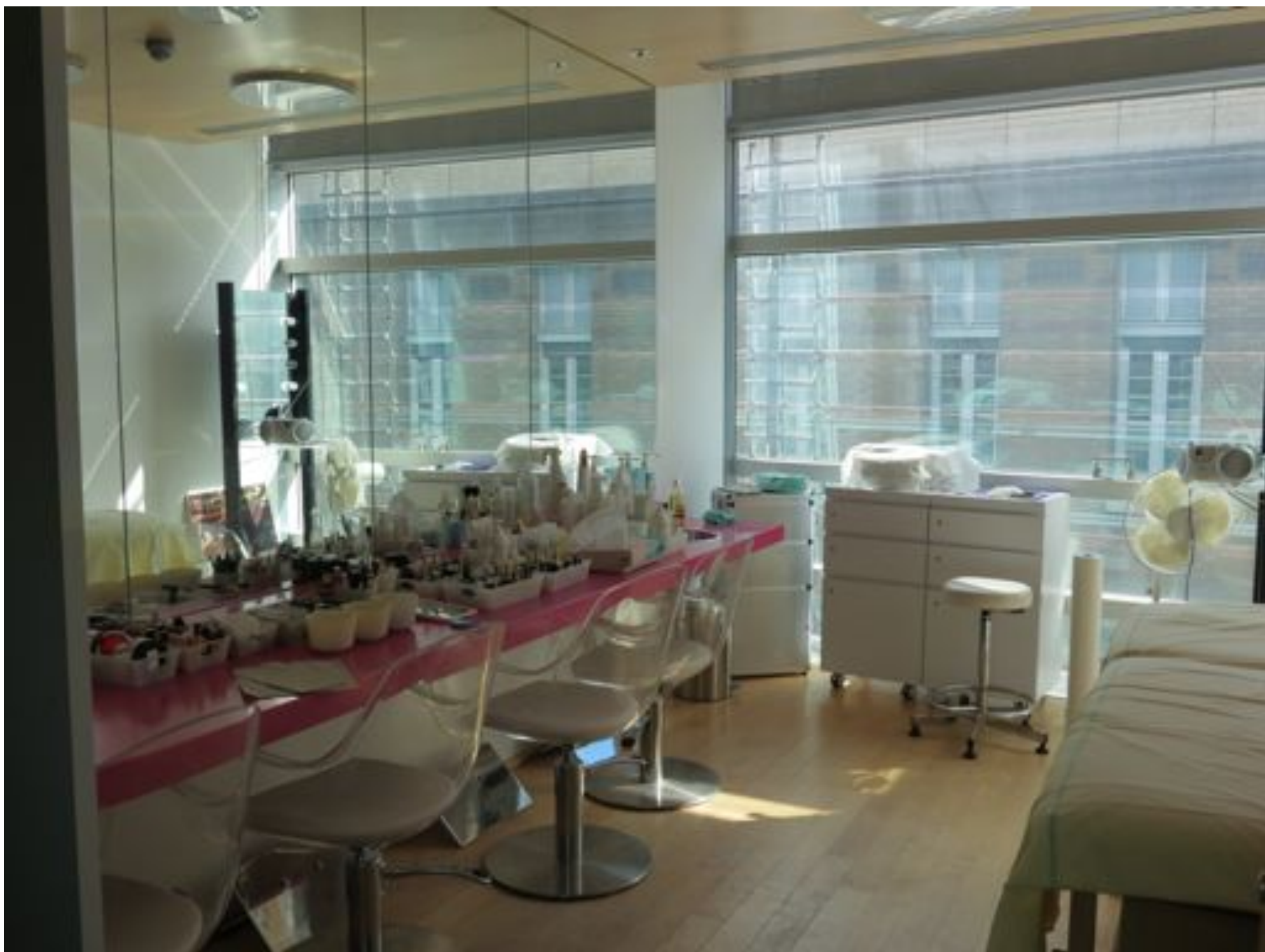








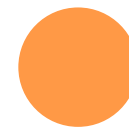






ASESORÍA LEGAL

- La consulta jurídica se realiza por un abogado perteneciente a l'Antenne des Mineurs du Barreau de Paris.
- Dos tardes al mes.
- Dirigida a los adolescentes, a sus familias o miembros de equipos tratantes que tengan dudas respecto de los derechos del adolescente (por ej. en relación a separación de los padres, derechos y deberes del adolescente, responsabilidad penal y civil en torno al adolescente).



GRUPOS DE AYUDA

- Síndrome Bulímico
- Enfermedades crónicas
- Para adolescentes de la consulta ambulatoria
- Para padres de pacientes anoréxicas hospitalizadas
- Hermanos de pacientes con seguimiento en la MDA
- Para adolescentes hospitalizados



ÁREA DE INVESTIGACIÓN

- Extensa labor de investigación en torno a 4 principales áreas de interés, anorexia, depresión, obesidad y las psicoterapias en la adolescencia.
- Otros temas como fobias escolares, evaluación de los efectos de los talleres culturales, estudios con neuro-imágenes en adolescentes ansiosos o con trastornos de ánimo.
- Estudios transculturales e internacionales, sobre adopción internacional, menores migrantes no acompañados, etc...





AGRADECIMIENTOS A DRA. RAHMETH
RADJACK, PEDO-PSIQUIATRA MDA.

<http://www.mda.aphp.fr>

